

# Informationen für Vorschuleltern



Grundschule  
Hans-Sachs-Straße



# Roter Faden durch diese Präsentation

- Was bedeutet Schuleintritt?
- Fördermöglichkeiten bis zur Einschulung
- Jahrgangsgemischtes Lernen
- Inklusion
- Betreuungsangebote
- Schulanmeldung
- Organisatorisches

# Schuleintritt bedeutet für Ihr Kind ...

- Vom spielerischen Lernen zum planvollen Lernen
- Vom weitgehend selbstbestimmten Spielen zum angeleiteten Lernen
- Vom Versorgtwerden zur verstärkten Eigenverantwortung

➔ Ein neuer Lebensabschnitt beginnt...

**...nicht nur für das Kind, auch für die Eltern.**

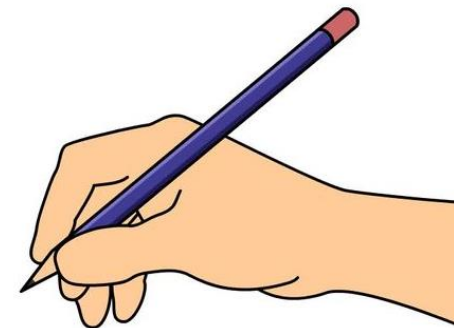
# Die Zeit bis zur Einschulung nutzen...

## Soziale Kompetenzen

- Mit anderen zusammen arbeiten und spielen
- Konflikte friedlich lösen
- Frustrationstoleranz erwerben

## Lebenspraktische Kompetenzen

- Sich zügig an- und ausziehen
- Schleife binden
- Einen Stift richtig halten
- Ordnung halten



# Die Zeit bis zur Einschulung nutzen...

## BIFIG-Stunden

- Als Ergänzung zur Vorschul-Arbeit in den Kitas
- Erste spielerische Schulstunden in kleinerer Gruppe
- Üben wichtiger Fähigkeiten und Fertigkeiten:
  - Sprache und Worte (Silben, Reimen, Anlaute)
  - Zahlen und Mengen
  - Orientierung im Raum
  - Genaues Zuhören und Konzentration
- „Hausaufgaben“ als Einblick und Information für Eltern



# Die Zeit bis zur Einschulung nutzen...

## Vorkurse

- Als Ergänzung zur Vorschul-Arbeit in den Kitas
- Sprachlernen in einer Kleingruppe mit einer Lehrkraft:
  - Wortschatzerweiterung
  - Einfache Sprachmuster
  - Grammatische Strukturen
- Schulische Rituale
- Im Kindergarten
- Regelmäßig 1-2 Mal pro Woche



# Die Zeit bis zur Einschulung nutzen...

Enger Austausch  
mit den Erzieherinnen  
in der KiTa

Bayerisches Staatsministerium für Familie, Arbeit  
und Soziales  
Bayerisches Staatsministerium für Unterricht und  
Kultus



## Informationen für die Grundschule

(Name des Kindes)

Dieser Bogen wurde **auf der Grundlage der Gespräche** der Kindertageseinrichtung **mit den Eltern**, die im Zuge der anstehenden Einschulung des Kindes geführt worden sind, **gemeinsam ausgefüllt. Die Eltern legen den Bogen bzw. die Bögen bei der Schuleinschreibung vor.<sup>1</sup> Das Ausfüllen des Bogens sowie dessen Vorlage bei der Schuleinschreibung sind für die Eltern freiwillig.**

Antworten mit einem \* können auf der Rückseite kommentiert werden.

1. Das Kind besucht die Kindertageseinrichtung .....  
seit ..... bis voraussichtlich .....

2. Das Kind zeigt folgende besondere Interessen und/oder Fähigkeiten:  
.....  
.....

3. Das Kind hat im letzten Jahr vor der Einschulung innerhalb oder außerhalb der Kindertageseinrichtung an folgenden Angeboten teilgenommen:  
 Frühförderung  Vorkurs „Deutsch lernen vor Schulbeginn“  
 Ergotherapie  
 Logopädie  .....  
 Mobile Sonderpädagogische Hilfe

Eine zusätzliche Unterstützung wird in folgenden Bereichen von Seiten der Eltern und der Kindertageseinrichtung weiterhin für wichtig erachtet:  
.....  
.....

4. Folgende Bereiche sollten von Seiten der Schule **intensiver** beobachtet werden, denn es könnte eine besondere Begabung oder ein besonderer Unterstützungsbedarf vorliegen:  
 Körperliche Entwicklung\*  Geistige Entwicklung\*  
 Sprachliche Entwicklung\*  Soziale und emotionale Entwicklung\*  
 In keinem dieser Bereiche besteht derzeit intensiverer Beobachtungsbedarf.

5. Einschulung des Kindes  
Elternwunsch:



## Die Zeit bis zur **Einschulung** nutzen...

### **Schwimmen können rettet Leben!**

- Jährlich ertrinken Kinder im Planschbecken, Swimming Pool, Teich, See, Meer oder Fluss.
- Viele Todesopfer sind Nichtschwimmer
- Ohne Eltern geht es nicht!



**Die Zeit bis zur Einschulung nutzen...**

**Wassergewöhnung als unverzichtbare Voraussetzung zum Schwimmen lernen.**



[Zum Video: Wassergewöhnung erleichtert das Schwimmenlernen](#)

# Jahrgangsgemischte Klassen

- Acht jahrgangsgemischte Eingangsstufen: Kinder im ersten und zweiten Schuljahr lernen gemeinsam.
- Jedes Kind kann ein, zwei oder drei Jahre bleiben.
- Durch unser Profil „**Flexible Grundschule**“ gilt ein mögliches 3. Jahr nicht als Wiederholung.
- Wir versuchen alle Kinder bestmöglich zu fördern.



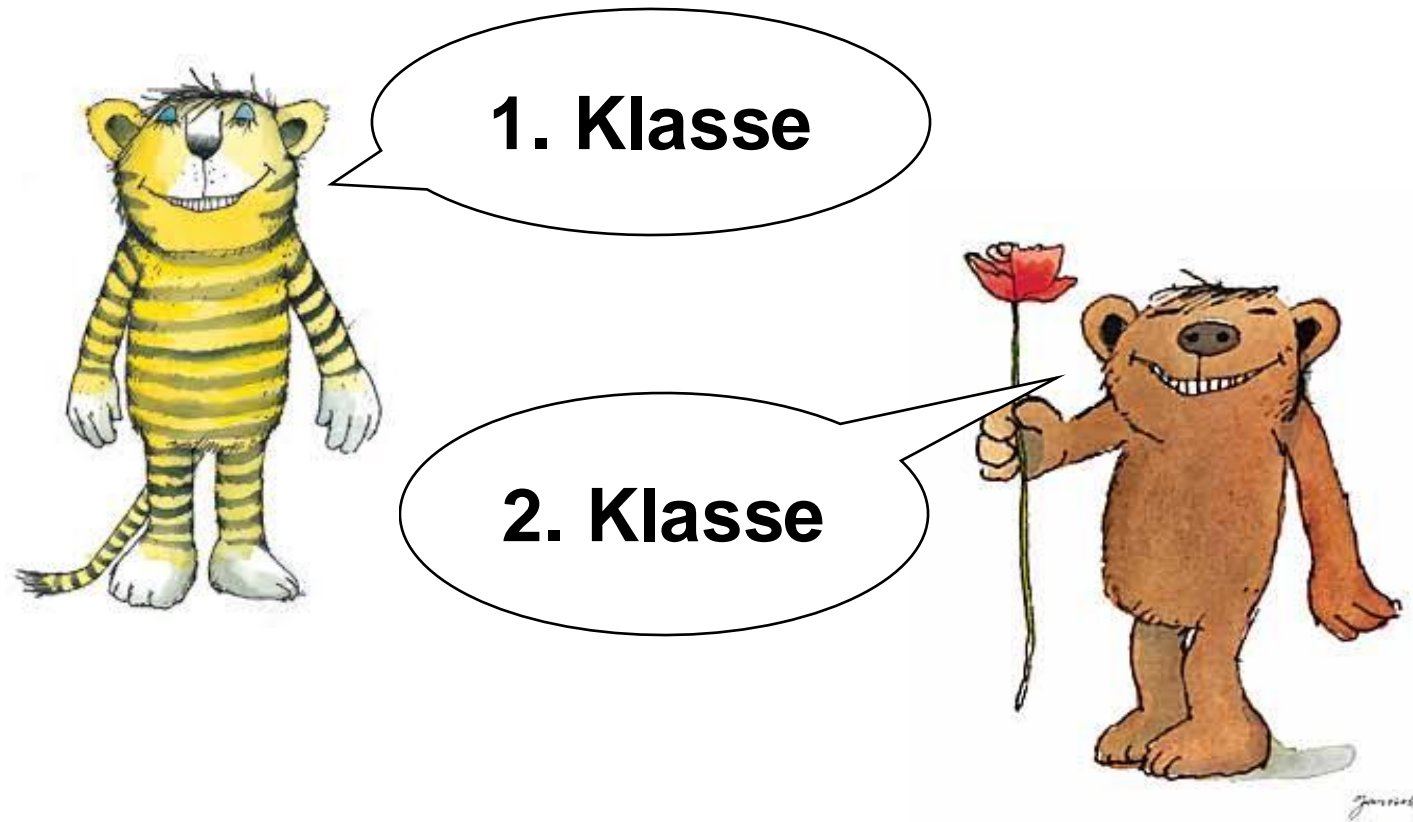
# Heterogenität als Chance



Lernen von- und miteinander  
als Unterrichtsprinzip

Rollenwechsel in der jahrgangsgemischten Klasse:  
Wer Hilfe erfahren hat, wird selbst zum Helfer.

# Stundenplan: Ein Beispiel



# Stundenplan: Ein Beispiel

Std.	Zeit	Montag	Dienstag	Mittwoch	Donnerstag	Freitag
<u>VVSt</u>	7:45 – 8:00	entspanntes Ankommen ab 7.45 Uhr: Guten-Morgen-Aufgabe in der Vorviertelstunde				
1	8:00 – 8:45	GU	GU	GU	GU	Sport
2	8:45 – 9:30	GU1	GU	GU	GU	Sport
	9:30 – 9:40	Pause	Pause	Pause	Pause	Pause
3	9:40 – 10:25	GU	Religion1 / Ethik1	GU	GU1	GU
4	10:25 – 11:10	GU	Religion1/ Ethik1	GU	GU	FU
	11:10 – 11:30	<u>Pausenareas</u>	<u>Pausenareas</u>	<u>Pausenareas</u>	<u>Pausenareas</u>	<u>Pausenareas</u>
5	11:30 – 12:15	WG	GU1	GU1		
6	12:15 – 13:00					

GU = Grundlegender Unterricht (Deutsch, Mathe, HSU, Kunst, Musik, Werken und Gestalten)  
 GU1 = Unterricht nur Tiger (Erstklässler)

**Unterrichtsschluss nach der 4. Stunde ist immer um 11:30 Uhr!!**



# Kooperative Lernformen

Drei elementare Prinzipien der  
Unterrichtsorganisation:

**ICH**



**DU**



**WIR**



# Offene Lernformen

Einsatz offener Lernformen  
in allen ersten und zweiten  
Klassen.

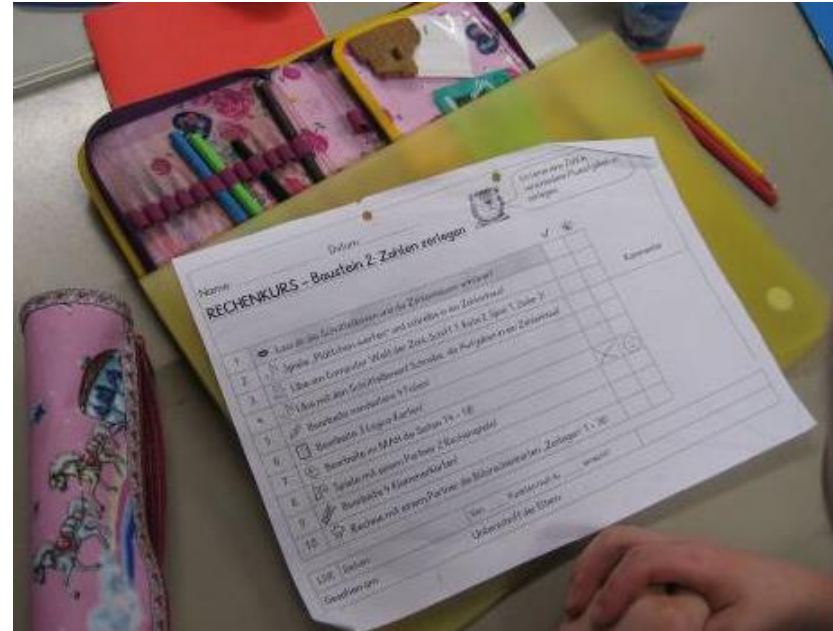
Beispiele:

- Lernwerkstatt
- Buchstabenwerkstatt
- Mathematikbausteine



# Lernumgebungen

- Schüler:innen arbeiten mit Aufgabenplänen, die vielfältige Handlungsmöglichkeiten bieten.
- freie Wahl der Sozialform
- Lernhelfer:in kann jeder sein, der einen Baustein bereits erarbeitet hat.
- Die Schüler:innen schreiten in ihrem eigenen Lerntempo voran.





# Lernen durch Lehren

## Tipps für Lernhelfer zum Thema Uhr

### Das soll dein Lerner am Ende können:

- die Teile der Uhr benennen (Zifferblatt, Ziffern, Minutenstriche, Stundenzeiger, Minutenzeiger, Gehäuse)
- ganze Stunden ablesen und einstellen
- halbe Stunden ablesen und einstellen (Stellung des Stundenzeigers beachten!)

### Tipps zur Vorbereitung

- Bastle eine Lernuhr oder bringe deine Lernuhr von zu Hause mit.
- Übe selbst das Einstellen und Ablesen von Uhrzeiten.
- Schreibe Uhrzeiten auf Kärtchen, die dein Lerner einstellen soll.
- Schreibe die Teile der Uhr auf kleine Wortkarten.
- Erkläre zu Hause jemandem die Teile der Uhr und wie man volle und halbe Stunden einstellt.

### Tipps zur Arbeit mit deinem Lerner

- Erkläre deinem Lerner, was du mit ihm besprechen willst.
- Frage ihn, was er schon über die Uhr weiß.
- Zeige deinem Lerner die Teile der Uhr und lass ihn die Wortkarten zuordnen.
- Erkläre ihm, wie die Zeiger bei vollen und halben Stunden stehen.
- Stelle deinem Lerner verschiedene Uhrzeiten ein.
- Lass deinen Lerner selbst Uhrzeiten einstellen.

### Tipps zur Überprüfung

- Lass deinen Lerner die Uhrzeiten auf den Kärtchen einstellen.
- Lass deinen Lerner erzählen, was er gelernt hat.

Situationen, in denen Kinder voneinander lernen, können geplant und unterstützt werden.

# Was wird gelernt?

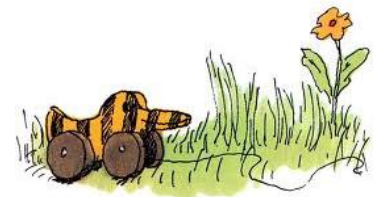
Die Unterrichtsinhalte der ersten und zweiten Klasse des bayerischen LehrplanPlus können in **ein bis drei Schuljahren** gelernt werden.





# Inklusion – Was ist das Besondere?

- Schulpflichtige Kinder des Schulsprenghels lernen zusammen.
- In jeder Klasse sind einige Kinder mit individuellem Förderbedarf in einem oder mehreren Entwicklungsbereichen.
- Eine Lehrkraft des Förderzentrums ist mit einer halben Stelle an unsere Schule, für Diagnostik, Beratung und Förderung, abgeordnet.
- Sie kann in die Klasse kommen oder Kinder in Kleingruppen zur Förderung herausnehmen.



## **Vorteil:**

**Manchmal sind zwei Lehrkräfte in der Klasse, die einen Blick auf alle Kinder haben.**

# Inklusionskinder – Was ist das Besondere?

Unsere Inklusionskinder sind auf alle Klassen verteilt.

Hat ein Kind bereits im Kindergarten Bereiche, in denen es sich schwer tut (z.B. Sprache, Motorik), kann schon vor Schulbeginn durch einen Test der Mobilen Sonderpädagogischen Hilfe der Förderbedarf ermittelt werden und wenn nötig eine Schulbegleitung beantragt werden.



# Schulhunde – tiergestützte Pädagogik



Wir haben verschiedene Schulhunde.  
Bitte benachrichtigen Sie uns,  
falls ihr Kind eine **Hundeallergie** hat.





# Beratungsangebote

- Unser **gemeinsames Ziel**: eine reibungslose Schullaufbahn für Ihr Kind
- Bei auftretenden Problemen: **Klassenlehrkraft** als Expert:in Ihres Kindes (Sprechstunde)

Bei besonderen Fragestellungen:

Frau Wagner (MSD)

Frau Hefele (Beratungslehrkraft)

Frau Belmore (Schulpsychologin )

- Verdacht auf Lernschwierigkeiten
- Verhaltensauffälligkeiten
- Motivationsprobleme
- ...

# Barbara Entner

Dipl. Sozialpädagogin  
Jugendsozialarbeiterin an der  
Grundschule Hans-Sachs-Straße



Jugendsozialarbeit an  
Schulen in Fürth



- JaS ist eine Leistung der Jugendhilfe
- Träger ist die Stadt Fürth (Amt für Kinder, Jugendliche und Familie)
- JaS arbeitet eng mit der Schule zusammen, ist aber eine unabhängige Stelle.
- **Es gelten die Grundsätze der Freiwilligkeit und Verschwiegenheit**



Amt für Kinder, Jugendliche und Familien  
Stadtjugendamt Fürth

## Ich bin direkt ansprechbar für:

- Schüler
- Eltern/  
Erziehungsberechtigte
- Lehrkräfte



Jugendsozialarbeit an  
Schulen in Fürth

## Tätigkeitsbereiche

- Beratung und Hilfe in Einzelfällen
- Gruppenarbeit
- Projektarbeit
- Beratung für Eltern und Familien
- Krisenintervention
- Vernetzung mit der Jugendhilfe





# Unser Offener Ganzttag

## Feste Betreuungs- und Abholzeiten:

### Langgruppen

Ab Schulschluss bis 16 Uhr

Abholung Mo.-Do.:  
Um 15:30 Uhr oder um 16 Uhr

### Kurzgruppen

Ab Schulschluss bis 14 Uhr

Abholung Mo.-Do.:  
60 Min. nach Unterrichtsende,  
spätestens 14 Uhr



### Kombigruppen

zwei Tage Langgruppe + zwei Tage Kurzgruppe

# Unser Offener Ganzttag

## Anschlussbetreuung

### Langgruppen

Ab Schulschluss bis 16 Uhr

Abholung Mo.-Do.:  
Um 15:30 Uhr oder um 16 Uhr

Mo.-Do. bis 17.00 Uhr &  
Freitag bis 15 Uhr zusätzlich buchbar

### Kurzgruppen

Ab Schulschluss bis 14 Uhr

Abholung Mo.-Do.:  
60 Min. nach Unterrichtsende,  
spätestens 14 Uhr

Freitag bis 15 Uhr zusätzlich buchbar



### Kombigruppen

zwei Tage Langgruppe + zwei Tage Kurzgruppe



# Betreuungsangebote der offenen Ganztagschule

## Anwesenheitspflicht

**Kurzgruppe:** pro Woche mindestens 2 Tage mit einer  
Betreuungszeit von 60 Minuten

**Langgruppe:** mindestens zwei Tage mit täglicher  
Anwesenheitspflicht bis 15.30 Uhr/16.00 Uhr

## Anmeldung

am Tag der Schulanmeldung in der Aula der Grundschule

**Anmeldeschluss:** 21.03.2025

Wichtig: leider stehen nur begrenzte Plätze zur Verfügung,  
daher haben wir soziale Auswahlkriterien festgelegt.

Näheres auf der Homepage der Schule.

# Betreuungsangebote der offenen Ganztagschule

## Kontakt

Für Fragen und Informationen stehen wir Ihnen unter der Telefonnummer 0911/97685646 gerne zu Verfügung.

Kurzgruppe: 0911 - 977 96 192

E-Mail OGTS:

eMail: [info@gs-hans-sachs-fuerth.de](mailto:info@gs-hans-sachs-fuerth.de)

Homepage: <http://home.hans-sachs-grundschule.de/>

Aylin Freddura, Viera Ciernavova  
& Hans Morth (Ferienbetreuung)

Eltern-Kind-  
Abend OGTS  
am  
07.10.2025  
um 17 Uhr

# Hort

## Haus 1

Karl-Hauptmannl-Str.



- 50 Kinder (maximal)
- 4 staatlich geprüfte Fachkräfte
- 1 Hauswirtschaftshelferin
- 2 Gruppenräume
- 5 Gruppennebenräume
- Außenspielgelände mit Spielgeräten

## Haus 2

Fritz-Erler-Str.



- 60 Kinder (maximal)
- 5 staatlich geprüfte Fachkräfte
- 1 Hauswirtschaftshelferin
- 2 Gruppenräume
- 4 Gruppennebenräume
- 1 Turnhalle
- Außenspielgelände mit Spielgeräten

# Nutzungszeiten

Während der  
Schulzeit

6:45 bis 7:30

Schulschluss bis  
17:30  
(freitags 16:00)

Während der  
Ferien

6:45 bis  
17:30  
(freitags 16:00)

Schließzeiten

In den Sommerferien  
ca. 3 Wochen

In den Weihnachtsferien  
ca. 2 Wochen

Konzeptionstage  
ca. 5 Tage

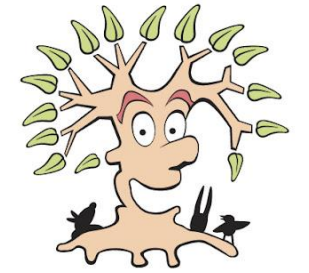
Im gesamten Hort-Jahr  
können bis zu 30  
Schließtage anfallen

# Hort

## Hortgebäude

Östliche Waldringstraße 43

- Separates Hortgebäude, aber enge Verzahnung mit Kita
- Aktuell 10 Betreuungsplätze
- 2 Gruppenräume
- Außenbereich mit Spielmöglichkeiten



Waldring**Strolche**  
städtische Kindertagesstätte Fürth 

# So wird ihr Kind eingeschult

Normale Einschulung:

„Korridor-Kinder“:

„Kann-Kinder“:

Zurückstellung:

„Vorvorzeitige Kinder“:

Geboren:

bis zum 30. September 2019

zwischen 01.07 – 30.09.2019

zwischen 01.10. – 31.12.2019

auf Antrag nach Testung

ab 01.01.2020, Anmeldung,  
Schnupperstunde,  
schulpsycholog. Gutachten



# „Korridorkinder“

Alle Kinder, die zwischen 01.07. – 30.09.2019 geboren sind  
😊

- Eltern entscheiden selbst, ob ihr Kind im September eingeschult wird oder nicht
- Verpflichtendes Beratungsgespräch mit der Schulleitung vereinbaren
- **Trotzdem:** Anmeldung und Schnupperstunde am Tag der Schulanmeldung



# Schulanmeldung

## Bei der Anmeldung mitschicken:

- Jedes Kind bekommt von uns einen Termin zugeteilt
- Geburtsurkunde, Kind, evtl. Sorgerechtsnachweis
- Übergabebogen Kindergarten
- Bestätigung der schulärztlichen Untersuchung  
(nur, wenn Ihr Kind bereits untersucht wurde)
- Nachweis Masernimpfung (Original oder Kopie)
- Kopie der "U9" Untersuchung
- Unbedingt angeben: Religion ev./kath. oder Ethik?



# Schulanmeldung

## Bei der Anmeldung mitschicken:

- Jedes Kind bekommt von uns einen Termin zugeteilt
- Geburtsurkunde, Kind, evtl. Sorgerechtsnachweis
- Übergabebogen Kindergarten
- Bestätigung der schulärztlichen Untersuchung  
(nur, wenn Ihr Kind bereits untersucht wurde)
- Nachweis Masernimpfung (Original oder Kopie)
- Kopie der "U9" Untersuchung
- **Unbedingt angeben: Religion ev./kath. oder Ethik?**



# Tag der Schulanmeldung

Freitag, 21. März 2025 ab 10 Uhr

- Ihr Kind wird für eine „Schnupperstunde“ in einer 6-er Gruppe eingeladen
- Die genaue Zeit (60 Minuten) wird Ihnen per Post mitgeteilt
- Bitte mit Ihrem Kind in die Schule kommen
- Eventuell fehlende Unterlagen im Sekretariat nachreichen
- Anmeldung für den Offenen Ganzttag möglich



# Schnupperstunde

Freitag, 21. März 2025 ab 10 Uhr

- Kinder erleben in 6-er Gruppen eine „Unterrichtsstunde“ in einem 1/2 Klassenzimmer
- Kinder zeigen spielerisch, was sie schon können
- Positive Begegnung mit Schule
- Drei beobachtende Lehrkräfte, eine Lehrkraft
- Im Anschluss an die Schnupperstunde gibt die beobachtende Lehrkraft eine kurze Rückmeldung an die Eltern
- Eventuell erfolgt Einladung zu „großen Schulspiel“ am 02.04.25





## Gastschulkinder

- Bitte im Sekretariat bei Frau Stein oder Frau Maart telefonisch oder per Mail melden!
- Schulanmeldung an der Sprengelschule
- Leider können keine verbindlichen Zusagen gemacht werden

# Organisatorisches

Im Zuge der Schulanmeldung erhalten Sie einige Infoblätter für „neue“ Eltern

- Datenschutz
- Betreten des Schulhauses
- Notfallblatt
- Ferienordnung



Buskarten für Kinder, die weiter als 2 km von der Schule entfernt wohnen:  
Bitte mit Frau Stein in Kontakt treten!

# Schnuppertag für Vorschulkinder

Alle Vorschulkinder dürfen am  
am **Montag, 21. Juli 2025**  
von **8:00 - 9:30 Uhr**  
in die 1/2 Klassen kommen.



- Schriftliche Einladung wird zugeschickt.
- Kinder werden um kurz vor 8 Uhr von den Eltern gebracht.  
Treffpunkt vor der Eingangstür.
- Erzieherinnen/Eltern nehmen sie anschließend wieder mit in die Kitas.





# Schulanfang

**Erster Schultag**

**am Dienstag, 16.09.2025,**

**9:00 Uhr – ca. 11:15 Uhr**

**Erster Elternabend**

**am Dienstag, 30.09.2025, 19 Uhr**

**EA Schriftspracherwerb**

**am Montag, 13.10.2025, 19 Uhr**

**EA Rechnen lernen**

**am Mittwoch, 22.10.2025, 19 Uhr**

**Bitte Termine jetzt schon vormerken!**

# Unsere Homepage

<https://home.hans-sachs-grundschule.de/>



[Wir](#) [Über Uns](#) [Elterninfos](#) [Offener Ganzttag](#) [Beratung](#) [Kinder Gestalten Mit](#) [Unterricht](#) [Schulkonzept](#) [Seminar & Praktikum](#)

Startseite

Willkommen in unserer Grundschule Hans-Sachs-Straße

## Gemeinsam lernen – zusammen wachsen

Kontakt zur Schule 

Hier finden Sie vielfältige Kontaktmöglichkeiten zu verschiedenen Personen





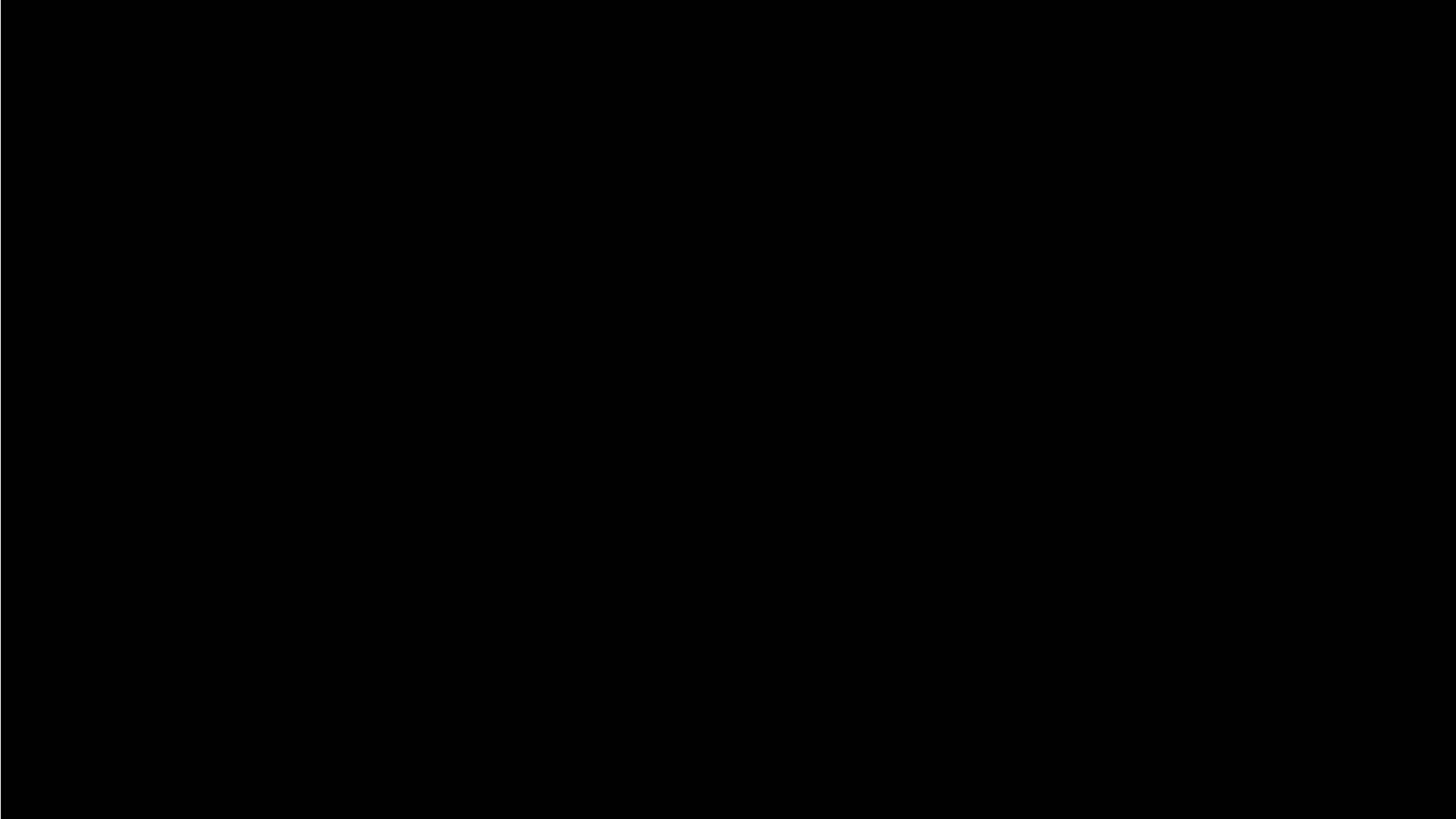
# Schulweg

- Weg mit den Kindern gut besprechen
- Nach Möglichkeit mit Geschwistern oder Nachbarskindern zusammen losschicken
- Schulweghelfer sichern die wichtigen Straßen in Schulnähe
- Roller sind nicht optimal; Fahrräder erst ab 4. Klasse
- Kinder **nicht mit dem Auto bis vor die Schule** bringen oder davor abholen

# Schulweghelfer gesucht!



Schulweghelfer gesucht!



# Schulweghelfer setzen sich für unsere Kinder ein!



Vielen Dank  
für Ihr Interesse!

Uns geht es gut, wenn  
unsere Eltern und  
Lehrkräfte gut  
zusammenarbeiten.

